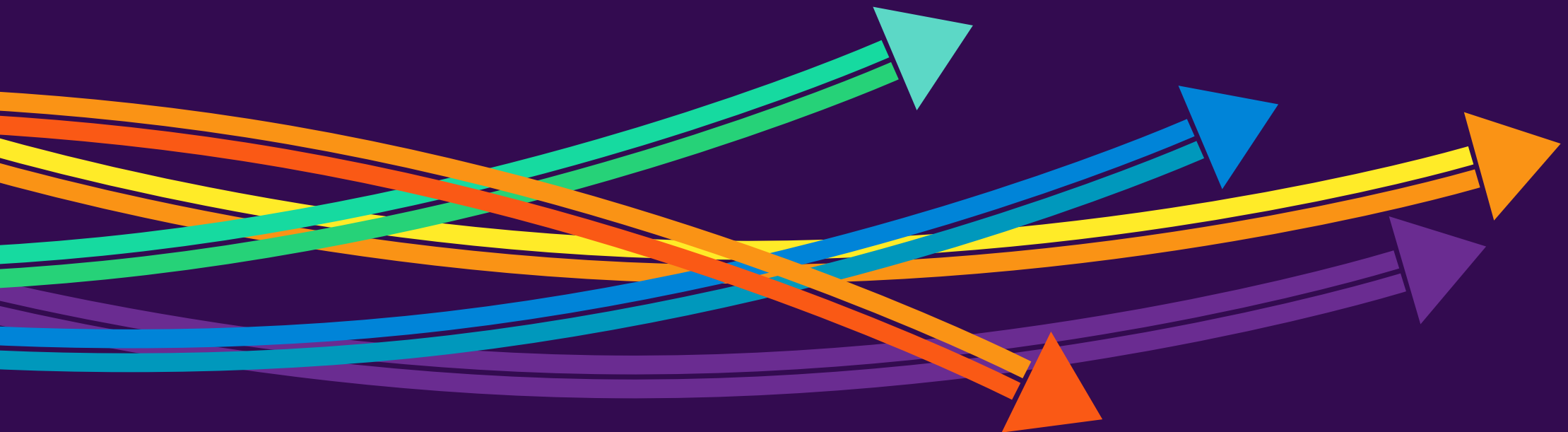


REFERENCIAIS CURRICULARES

PARA A ELABORAÇÃO DE ITINERÁRIOS FORMATIVOS



REALIZAÇÃO

MINISTÉRIO DA
EDUCAÇÃO



MINISTÉRIO DA EDUCAÇÃO

Ministro de Estado da Educação

Rossieli Soares da Silva

Secretaria de Educação Básica

Kátia Cristina Stocco Smole

Diretoria de Currículos e Educação Integral

Raph Gomes Alves

Coordenação-Geral de Ensino Médio

Wisley João Pereira

Equipe Técnica

Patrick Tranjan

COLABORAÇÃO

Anna Helena Altenfelder

Anna Penido

Beatriz Ferraz

Egon de Oliveira Rangel

Felipe Esteves Morgado

Jefferson da Silva

Lilian Bacich

Lina Kátia Mesquita de Oliveira

Maria Eliane Franco Monteiro Azevedo

Natalia Pacheco Fortes Rabelo

Paulo Rota

Sandro Portela Ormond

1 INTRODUÇÃO

O NOVO ENSINO MÉDIO pretende atender às necessidades e expectativas dos estudantes, fortalecendo seu interesse, engajamento e protagonismo, visando garantir sua permanência e aprendizagem na escola. Também busca assegurar o desenvolvimento de conhecimentos, habilidades, atitudes e valores capazes de formar as novas gerações para lidar com desafios pessoais, profissionais, sociais, culturais e ambientais do presente e do futuro, considerando a intensidade e velocidade das transformações que marcam as sociedades na contemporaneidade.

Coerentes com essa perspectiva, as Diretrizes Curriculares Nacionais para o Ensino Médio (DCNEM), atualizadas pelo Conselho Nacional de Educação (CNE) em novembro de 2018, indicam que os currículos dessa etapa de ensino devem ser compostos por:

FORMAÇÃO GERAL BÁSICA

Conjunto de competências e habilidades das Áreas de Conhecimento (Linguagens e suas Tecnologias, Matemática e suas Tecnologias, Ciências da Natureza e suas Tecnologias, Ciências Humanas e Sociais Aplicadas) previstas na etapa do Ensino Médio da Base Nacional Comum Curricular (BNCC), que aprofundam e consolidam as aprendizagens essenciais do Ensino Fundamental, a compreensão de problemas complexos e a reflexão sobre soluções para eles, com carga horária total máxima de 1.800 horas.

ITINERÁRIOS FORMATIVOS

Conjunto de situações e atividades educativas que os estudantes podem escolher conforme seu interesse, para aprofundar e ampliar aprendizagens em uma ou mais Áreas de Conhecimento e/ou na Formação Técnica e Profissional, com carga horária total mínima de 1.200 horas.

O parágrafo 2º do artigo 12 das DCNEM estabelece, ainda, que os Itinerários Formativos organizam-se a partir de quatro eixos estruturantes (**Investigação Científica, Processos Criativos, Mediação e Intervenção Sociocultural e Empreendedorismo**), que serão apresentados em maior detalhe na seção 4 deste documento.

Tais eixos estruturantes visam **integrar e integralizar os diferentes arranjos de Itinerários Formativos, bem como criar oportunidades para que os estudantes vivenciem experiências educativas profundamente associadas à realidade contemporânea, que promovam a sua formação pessoal, profissional e cidadã**. Para tanto, buscam envolvê-los em situações de aprendizagem que os permitam produzir conhecimentos, criar, intervir na realidade e empreender projetos presentes e futuros.

OBJETIVOS DOS ITINERÁRIOS FORMATIVOS



Aprofundar as aprendizagens relacionadas às competências gerais, às Áreas de Conhecimento e/ou à Formação Técnica e Profissional.



Consolidar a formação integral dos estudantes, desenvolvendo a autonomia necessária para que realizem seus projetos de vida.



Promover a incorporação de valores universais, como ética, liberdade, democracia, justiça social, pluralidade, solidariedade e sustentabilidade.



Desenvolver habilidades que permitam aos estudantes ter uma visão de mundo ampla e heterogênea, tomar decisões e agir nas mais diversas situações, seja na escola, seja no trabalho, seja na vida.

3 IMPLEMENTAÇÃO DOS ITINERÁRIOS FORMATIVOS

Como os quatro eixos estruturantes são complementares, é importante que os Itinerários Formativos incorporem e integrem todos eles, a fim de garantir que os estudantes experimentem diferentes situações de aprendizagem e desenvolvam um conjunto diversificado de habilidades relevantes para sua formação integral.

Cabe às redes e escolas definir:

- a)** a sequência em que os eixos estruturantes serão percorridos e as formas de conexão entre eles;
- b)** o tipo de organização curricular a ser mobilizado: por disciplinas, por oficinas, por unidades/campos temáticos, por projetos, entre outras possibilidades de flexibilização dos currículos no Ensino Médio;
- c)** se os Itinerários Formativos terão como foco uma ou mais Áreas de Conhecimento, a combinação de uma Área de Conhecimento com a Formação Técnica e Profissional ou apenas a Formação Técnica e Profissional.

Essas decisões precisam levar em conta, também, a indicação das DCNEM de que os sistemas de ensino devem garantir a oferta de mais de um Itinerário Formativo em cada município, em áreas distintas.

No caso da Formação Técnica e Profissional, os Itinerários também se organizam a partir da integração dos diferentes eixos estruturantes, ainda que as habilidades a eles associadas somem-se a outras habilidades básicas requeridas indistintamente pelo mundo do trabalho e a habilidades específicas requeridas pelas distintas ocupações, conforme previsto no Catálogo Nacional de Cursos Técnicos (CNCT) e na Classificação Brasileira de Ocupações (CBO).

Os estudantes deverão realizar um Itinerário Formativo completo, passando, necessariamente, por um eixo estruturante ou, preferencialmente, por todos os quatro eixos.

Após a conclusão da carga horária total do Ensino Médio, os estudantes poderão cursar novos Itinerários Formativos, caso haja disponibilidade de vaga na rede.

4 EIXOS ESTRUTURANTES DOS ITINERÁRIOS FORMATIVOS

4.1 INVESTIGAÇÃO CIENTÍFICA

Este eixo tem como ênfase ampliar a capacidade dos estudantes de investigar a realidade, compreendendo, valorizando e aplicando o conhecimento sistematizado, por meio da realização de **práticas e produções científicas** relativas a uma ou mais Áreas de Conhecimento, à Formação Técnica e Profissional, bem como a temáticas de seu interesse.

I JUSTIFICATIVA

Para participar da sociedade da informação, os estudantes precisam se apropriar cada vez mais de conhecimentos e habilidades que os permitam acessar, selecionar, processar, analisar e utilizar dados sobre os mais diferentes assuntos, seja para compreender e intervir na realidade, seja para lidar de forma crítica, reflexiva e produtiva com a quantidade cada vez maior de informações disponíveis.

II OBJETIVOS

- Aprofundar conceitos fundantes das ciências para a interpretação de ideias, fenômenos e processos;
- Ampliar habilidades relacionadas ao pensar e fazer científico;
- Utilizar esses conceitos e habilidades em procedimentos de investigação voltados à compreensão e enfrentamento de situações cotidianas, com proposição de intervenções que considerem o desenvolvimento local e a melhoria da qualidade de vida da comunidade.

III FOCO PEDAGÓGICO

Neste eixo, os estudantes participam da realização de uma **pesquisa científica**, compreendida como procedimento privilegiado e integrador de áreas e componentes curriculares. O processo pressupõe a identificação de uma dúvida, questão ou problema; o levantamento, formulação e teste de hipóteses; a seleção de informações e de fontes confiáveis; a interpretação, elaboração e uso ético das informações coletadas; a identificação de como utilizar os conhecimentos gerados para solucionar problemas diversos; e a comunicação de conclusões com a utilização de diferentes linguagens.

4.2 PROCESSOS CRIATIVOS

Este eixo tem como ênfase expandir a capacidade dos estudantes de idealizar e realizar **projetos criativos** associados a uma ou mais Áreas de Conhecimento, à Formação Técnica e Profissional, bem como a temáticas de seu interesse.

I JUSTIFICATIVA

Para participar de uma sociedade cada vez mais pautada pela criatividade e inovação, os estudantes precisam aprender a utilizar conhecimentos, habilidades e recursos de forma criativa para propor, inventar, inovar.

II OBJETIVOS

- Aprofundar conhecimentos sobre as artes, a cultura, as mídias e as ciências aplicadas e sobre como utilizá-los para a criação de processos e produtos criativos;
- Ampliar habilidades relacionadas ao pensar e fazer criativo;
- Utilizar esses conhecimentos e habilidades em processos de criação e produção voltados à expressão criativa e/ou à construção de soluções inovadoras para problemas identificados na sociedade e no mundo do trabalho.

III FOCO PEDAGÓGICO

Neste eixo, os estudantes participam da realização de **projetos criativos**, por meio da utilização e integração de diferentes linguagens, manifestações sensoriais, vivência artísticas, culturais, midiáticas e científicas aplicadas. O processo pressupõe a identificação e o aprofundamento de um tema ou problema, que orientará a posterior elaboração, apresentação e difusão de uma ação, produto, protótipo, modelo ou solução criativa, tais como obras e espetáculos artísticos e culturais, campanhas e peças de comunicação, programas, aplicativos, jogos, robôs, circuitos, entre outros produtos analógicos e digitais.

4.3 MEDIAÇÃO E INTERVENÇÃO SOCIOCULTURAL

Este eixo tem como ênfase ampliar a capacidade dos estudantes de utilizar conhecimentos relacionados a uma ou mais Áreas de Conhecimento, à Formação Técnica e Profissional, bem como a temas de seu interesse para realizar **projetos que contribuam com a sociedade e o meio ambiente.**

I JUSTIFICATIVA

Para participar de uma sociedade desafiada por questões socioculturais e ambientais cada vez mais complexas, os estudantes precisam se apropriar de conhecimentos e habilidades que os permitam atuar como agentes de mudanças e de construção de uma sociedade mais ética, justa, democrática, inclusiva, solidária e sustentável.

II OBJETIVOS

- Aprofundar conhecimentos sobre questões que afetam a vida dos seres humanos e do planeta em nível local, regional, nacional e global, e compreender como podem ser utilizados em diferentes contextos e situações;
- Ampliar habilidades relacionadas à convivência e atuação sociocultural;
- Utilizar esses conhecimentos e habilidades para mediar conflitos, promover entendimentos e propor soluções para questões e problemas socioculturais e ambientais identificados em suas comunidades.

III FOCO PEDAGÓGICO

Neste eixo, privilegia-se o envolvimento dos estudantes em campos de atuação da vida pública, por meio do seu engajamento em **projetos de mobilização e intervenção sociocultural e ambiental** que os levem a promover transformações positivas na comunidade. O processo pressupõe o diagnóstico da realidade sobre a qual se pretende atuar, incluindo a busca de dados oficiais e a escuta da comunidade local; a ampliação de conhecimentos sobre o problema a ser enfrentado; o planejamento, execução e avaliação de uma ação social e/ou ambiental que responda às necessidades e interesses do contexto; a superação de situações de estranheza, resistência, conflitos interculturais, dentre outros possíveis obstáculos, com necessários ajustes de rota.

4.4 EMPREENDEDORISMO

Este eixo tem como ênfase expandir a capacidade dos estudantes de mobilizar conhecimentos de diferentes áreas para empreender **projetos pessoais ou produtivos** articulados ao seu projeto de vida.

I JUSTIFICATIVA

Para participar de uma sociedade cada vez mais marcada pela incerteza, volatilidade e mudança permanente, os estudantes precisam se apropriar cada vez mais de conhecimentos e habilidades que os permitam se adaptar a diferentes contextos e criar novas oportunidades para si e para os demais.

II OBJETIVOS

- Aprofundar conhecimentos relacionados a contexto, ao mundo do trabalho e à gestão de iniciativas empreendedoras, incluindo seus impactos nos seres humanos, na sociedade e no meio ambiente;
- Ampliar habilidades relacionadas ao autoconhecimento, empreendedorismo e projeto de vida;
- Utilizar esses conhecimentos e habilidades para estruturar iniciativas empreendedoras com propósitos diversos, voltadas a viabilizar projetos pessoais ou produtivos com foco no desenvolvimento de processos e produtos com o uso de tecnologias variadas.

III FOCO PEDAGÓGICO

Neste eixo, os estudantes são estimulados a criar **empreendimentos pessoais ou produtivos** articulados com seus projetos de vida, que fortaleçam a sua atuação como protagonistas da sua própria trajetória. Para tanto, busca desenvolver autonomia, foco e determinação para que consigam planejar e conquistar objetivos pessoais ou criar empreendimentos voltados à geração de renda via oferta de produtos e serviços, com ou sem uso de tecnologias. O processo pressupõe a identificação de potenciais, desafios, interesses e aspirações pessoais; a análise do contexto externo, inclusive em relação ao mundo do trabalho; a elaboração de um projeto pessoal ou produtivo; a realização de ações-piloto para testagem e aprimoramento do projeto elaborado; o desenvolvimento ou aprimoramento do projeto de vida dos estudantes.

5 HABILIDADES RELACIONADAS AOS ITINERÁRIOS FORMATIVOS

As habilidades associadas aos Itinerários Formativos encontram-se detalhadas nas tabelas a seguir.

A **Tabela 1** traz as habilidades relacionadas às competências gerais da Base Nacional Comum Curricular (BNCC), a serem desenvolvidas indistintamente por todos os Itinerários Formativos.

A **Tabela 2** apresenta as habilidades de natureza mais específica, associadas a cada uma das Áreas de Conhecimento e à Formação Técnica e Profissional.

TABELA 1: Habilidades dos Itinerários Formativos Associadas às Competências Gerais da BNCC

EIXO ESTRUTURANTE	ÁREA DE LINGUAGENS E SUAS TECNOLOGIAS	ÁREA DE MATEMÁTICA E SUAS TECNOLOGIAS	ÁREA DE CIÊNCIAS DA NATUREZA E SUAS TECNOLOGIAS	ÁREA DE CIÊNCIAS HUMANAS E SOCIAIS APLICADAS	FORMAÇÃO TÉCNICA E PROFISSIONAL
INVESTIGAÇÃO CIENTÍFICA	HABILIDADES RELACIONADAS AO PENSAR E FAZER CIENTÍFICO: (EMIFCG01) Identificar, selecionar, processar e analisar dados, fatos e evidências com curiosidade, atenção, criticidade e ética, inclusive utilizando o apoio de tecnologias digitais. (EMIFCG02) Posicionar-se com base em critérios científicos, éticos e estéticos, utilizando dados, fatos e evidências para respaldar conclusões, opiniões e argumentos, por meio de afirmações claras, ordenadas, coerentes e compreensíveis, sempre respeitando valores universais, como liberdade, democracia, justiça social, pluralidade, solidariedade e sustentabilidade. (EMIFCG03) Utilizar informações, conhecimentos e ideias resultantes de investigações científicas para criar ou propor soluções para problemas diversos.				
PROCESSOS CRIATIVOS	HABILIDADES RELACIONADAS AO PENSAR E FAZER CRIATIVO: (EMIFCG04) Reconhecer e analisar diferentes manifestações criativas, artísticas e culturais, por meio de vivências presenciais e virtuais que ampliem a visão de mundo, sensibilidade, criticidade e criatividade. (EMIFCG05) Questionar, modificar e adaptar ideias existentes e criar propostas, obras ou soluções criativas, originais ou inovadoras, avaliando e assumindo riscos para lidar com as incertezas e colocá-las em prática. (EMIFCG06) Difundir novas ideias, propostas, obras ou soluções por meio de diferentes linguagens, mídias e plataformas, analógicas e digitais, com confiança e coragem, assegurando que alcancem os interlocutores pretendidos.				
MEDIAÇÃO E INTERVENÇÃO SOCIOCULTURAL	HABILIDADES RELACIONADAS À CONVIVÊNCIA E ATUAÇÃO SOCIOCULTURAL: (EMIFCG07) Reconhecer e analisar questões sociais, culturais e ambientais diversas, identificando e incorporando valores importantes para si e para o coletivo que assegurem a tomada de decisões conscientes, consequentes, colaborativas e responsáveis. (EMIFCG08) Compreender e considerar a situação, a opinião e o sentimento do outro, agindo com empatia, flexibilidade e resiliência para promover o diálogo, a colaboração, a mediação e resolução de conflitos, o combate ao preconceito e a valorização da diversidade. (EMIFCG09) Participar ativamente da proposição, implementação e avaliação de solução para problemas socioculturais e/ou ambientais em nível local, regional, nacional e/ou global, corresponsabilizando-se pela realização de ações e projetos voltados ao bem comum.				
EMPREENDEORISMO	HABILIDADES RELACIONADAS AO AUTOCONHECIMENTO, EMPREENDEDORISMO E PROJETO DE VIDA: (EMIFCG10) Reconhecer e utilizar qualidades e fragilidades pessoais com confiança para superar desafios e alcançar objetivos pessoais e profissionais, agindo de forma proativa e empreendedora e perseverando em situações de estresse, frustração, fracasso e adversidade. (EMIFCG11) Utilizar estratégias de planejamento, organização e empreendedorismo para estabelecer e adaptar metas, identificar caminhos, mobilizar apoios e recursos, para realizar projetos pessoais e produtivos com foco, persistência e efetividade. (EMIFCG12) Refletir continuamente sobre seu próprio desenvolvimento e sobre seus objetivos presentes e futuros, identificando aspirações e oportunidades, inclusive relacionadas ao mundo do trabalho, que orientem escolhas, esforços e ações em relação à sua vida pessoal, profissional e cidadã.				

TABELA 2: Habilidades Específicas dos Itinerários Formativos Associadas aos Eixos Estruturantes

EIXO ESTRUTURANTE	ÁREA DE LINGUAGENS E SUAS TECNOLOGIAS	ÁREA DE MATEMÁTICA E SUAS TECNOLOGIAS	ÁREA DE CIÊNCIAS DA NATUREZA E SUAS TECNOLOGIAS	ÁREA DE CIÊNCIAS HUMANAS E SOCIAIS APLICADAS	FORMAÇÃO TÉCNICA E PROFISSIONAL
INVESTIGAÇÃO CIENTÍFICA	<p>(EMIFLGG01) Investigar e analisar a organização, o funcionamento e/ou os efeitos de sentido de enunciados e discursos materializados nas diversas línguas e linguagens (imagens estáticas e em movimento; música; linguagens corporais e do movimento, entre outras), situando-os no contexto de um ou mais campos de atuação social e considerando dados e informações disponíveis em diferentes mídias.</p> <p>(EMIFLGG02) Levantar e testar hipóteses sobre a organização, o funcionamento e/ou os efeitos de sentido de enunciados e discursos materializados nas diversas línguas e linguagens (imagens estáticas e em movimento; música; linguagens corporais e do movimento, entre outras), situando-os no contexto de um ou mais campos de atuação social e utilizando procedimentos e linguagens adequados à investigação científica.</p> <p>(EMIFLGG03) Selecionar e sistematizar, com base em estudos e/ou pesquisas (bibliográfica, exploratória, de campo, experimental etc.) em fontes confiáveis, informações sobre português brasileiro, língua(s) e/ou linguagem(ns) específicas, visando fundamentar reflexões e hipóteses sobre a organização, o funcionamento e/ou os efeitos de sentido de enunciados e discursos materializados nas diversas línguas e linguagens (imagens estáticas e em movimento; música; linguagens corporais e do movimento, entre outras), identificando os diversos pontos de vista e posicionando-se mediante argumentação, com o cuidado de citar as fontes dos recursos utilizados na pesquisa e buscando apresentar conclusões com o uso de diferentes mídias.</p>	<p>(EMIFMAT01) Investigar e analisar situações-problema identificando e selecionando conhecimentos matemáticos relevantes para uma dada situação, elaborando modelos para sua representação.</p> <p>(EMIFMAT02) Levantar e testar hipóteses sobre variáveis que interferem na explicação ou resolução de uma situação-problema elaborando modelos com a linguagem matemática para analisá-la e avaliar sua adequação em termos de possíveis limitações, eficiência e possibilidades de generalização.</p> <p>(EMIFMAT03) Selecionar e sistematizar, com base em estudos e/ou pesquisas (bibliográfica, exploratória, de campo, experimental etc.) em fontes confiáveis, informações sobre a contribuição da Matemática na explicação de fenômenos de natureza científica, social, profissional, cultural, de processos tecnológicos, identificando os diversos pontos de vista e posicionando-se mediante argumentação, com o cuidado de citar as fontes dos recursos utilizados na pesquisa e buscando apresentar conclusões com o uso de diferentes mídias.</p>	<p>(EMIFCNT01) Investigar e analisar situações-problema e variáveis que interferem na dinâmica de fenômenos da natureza e/ou de processos tecnológicos, considerando dados e informações disponíveis em diferentes mídias, com ou sem o uso de dispositivos e aplicativos digitais.</p> <p>(EMIFCNT02) Levantar e testar hipóteses sobre variáveis que interferem na dinâmica de fenômenos da natureza e/ou de processos tecnológicos, com ou sem o uso de dispositivos e aplicativos digitais, utilizando procedimentos e linguagens adequados à investigação científica.</p> <p>(EMIFCNT03) Selecionar e sistematizar, com base em estudos e/ou pesquisas (bibliográfica, exploratória, de campo, experimental etc.) em fontes confiáveis, informações sobre a dinâmica dos fenômenos da natureza e/ou de processos tecnológicos, identificando os diversos pontos de vista e posicionando-se mediante argumentação, com o cuidado de citar as fontes dos recursos utilizados na pesquisa e buscando apresentar conclusões com o uso de diferentes mídias.</p>	<p>(EMIFCHSA01) Investigar e analisar situações-problema envolvendo temas e processos de natureza histórica, social, econômica, filosófica, política e/ou cultural, em âmbito local, regional, nacional e/ou global, considerando dados e informações disponíveis em diferentes mídias.</p> <p>(EMIFCHSA02) Levantar e testar hipóteses sobre temas e processos de natureza histórica, social, econômica, filosófica, política e/ou cultural, em âmbito local, regional, nacional e/ou global, contextualizando os conhecimentos em sua realidade local e utilizando procedimentos e linguagens adequados à investigação científica.</p> <p>(EMIFCHSA03) Selecionar e sistematizar, com base em estudos e/ou pesquisas (bibliográfica, exploratória, de campo, experimental etc.) em fontes confiáveis, informações sobre temas e processos de natureza histórica, social, econômica, filosófica, política e/ou cultural, em âmbito local, regional, nacional e/ou global, identificando os diversos pontos de vista e posicionando-se mediante argumentação, com o cuidado de citar as fontes dos recursos utilizados na pesquisa e buscando apresentar conclusões com o uso de diferentes mídias.</p>	<p>(EMIFFTP01) Investigar, analisar e resolver problemas do cotidiano pessoal, da escola e do trabalho, considerando dados e informações disponíveis em diferentes mídias, planejando, desenvolvendo e avaliando as atividades realizadas, compreendendo a proposição de soluções para o problema identificado, a descrição de proposições lógicas por meio de fluxogramas, a aplicação de variáveis e constantes, a aplicação de operadores lógicos, de operadores aritméticos, de laços de repetição, de decisão e de condição.</p> <p>(EMIFFTP02) Levantar e testar hipóteses para resolver problemas do cotidiano pessoal, da escola e do trabalho, utilizando procedimentos e linguagens adequados à investigação científica.</p> <p>(EMIFFTP03) Selecionar e sistematizar, com base em estudos e/ou pesquisas (bibliográfica, exploratória, de campo, experimental etc.) em fontes confiáveis, informações sobre problemas do cotidiano pessoal, da escola e do trabalho, identificando os diversos pontos de vista e posicionando-se mediante argumentação, com o cuidado de citar as fontes dos recursos utilizados na pesquisa e buscando apresentar conclusões com o uso de diferentes mídias.</p>

EIXO ESTRUTURANTE	ÁREA DE LINGUAGENS E SUAS TECNOLOGIAS	ÁREA DE MATEMÁTICA E SUAS TECNOLOGIAS	ÁREA DE CIÊNCIAS DA NATUREZA E SUAS TECNOLOGIAS	ÁREA DE CIÊNCIAS HUMANAS E SOCIAIS APLICADAS	FORMAÇÃO TÉCNICA E PROFISSIONAL
PROCESSOS CRIATIVOS	<p>(EMIFLGG04) Reconhecer produtos e/ou processos criativos por meio de fruição, vivências e reflexão crítica sobre obras ou eventos de diferentes práticas artísticas, culturais e/ou corporais, ampliando o repertório/domínio pessoal sobre o funcionamento e os recursos da(s) língua(s) ou da(s) linguagem(ns).</p> <p>(EMIFLGG05) Selecionar e mobilizar intencionalmente, em um ou mais campos de atuação social, recursos criativos de diferentes línguas e linguagens (imagens estáticas e em movimento; música; linguagens corporais e do movimento, entre outras), para participar de projetos e/ou processos criativos.</p> <p>(EMIFLGG06) Propor e testar soluções éticas, estéticas, criativas e inovadoras para problemas reais, utilizando as diversas línguas e linguagens (imagens estáticas e em movimento; línguas; linguagens corporais e do movimento, entre outras), em um ou mais campos de atuação social, combatendo a estereotipia, o lugar-comum e o clichê.</p>	<p>(EMIFMAT04) Reconhecer produtos e/ou processos criativos por meio de fruição, vivências e reflexão crítica na produção do conhecimento matemático e sua aplicação no desenvolvimento de processos tecnológicos diversos.</p> <p>(EMIFMAT05) Selecionar e mobilizar intencionalmente recursos criativos relacionados à Matemática para resolver problemas de natureza diversa, incluindo aqueles que permitam a produção de novos conhecimentos matemáticos, comunicando com precisão suas ações e reflexões relacionadas a constatações, interpretações e argumentos, bem como adequando-os às situações originais.</p> <p>(EMIFMAT06) Propor e testar soluções éticas, estéticas, criativas e inovadoras para problemas reais, considerando a aplicação dos conhecimentos matemáticos associados ao domínio de operações e relações matemáticas simbólicas e formais, de modo a desenvolver novas abordagens e estratégias para enfrentar novas situações.</p>	<p>(EMIFCNT04) Reconhecer produtos e/ou processos criativos por meio de fruição, vivências e reflexão crítica sobre a dinâmica dos fenômenos naturais e/ou de processos tecnológicos, com ou sem o uso de dispositivos e aplicativos digitais (como softwares de simulação e de realidade virtual, entre outros).</p> <p>(EMIFCNT05) Selecionar e mobilizar intencionalmente recursos criativos relacionados às Ciências da Natureza para resolver problemas reais do ambiente e da sociedade, explorando e contrapondo diversas fontes de informação.</p> <p>(EMIFCNT06) Propor e testar soluções éticas, estéticas, criativas e inovadoras para problemas reais, considerando a aplicação de design de soluções e o uso de tecnologias digitais, programação e/ou pensamento computacional que apoiem a construção de protótipos, dispositivos e/ou equipamentos, com o intuito de melhorar a qualidade de vida e/ou os processos produtivos.</p>	<p>(EMIFCHSA04) Reconhecer produtos e/ou processos criativos por meio de fruição, vivências e reflexão crítica sobre temas e processos de natureza histórica, social, econômica, filosófica, política e/ou cultural, em âmbito local, regional, nacional e/ou global.</p> <p>(EMIFCHSA05) Selecionar e mobilizar intencionalmente recursos criativos para resolver problemas reais relacionados a temas e processos de natureza histórica, social, econômica, filosófica, política e/ou cultural, em âmbito local, regional, nacional e/ou global.</p> <p>(EMIFCHSA06) Propor e testar soluções éticas, estéticas, criativas e inovadoras para problemas reais relacionados a temas e processos de natureza histórica, social, econômica, filosófica, política e/ou cultural, em âmbito local, regional, nacional e/ou global.</p>	<p>(EMIFFTP04) Reconhecer produtos, serviços e/ou processos criativos por meio de fruição, vivências e reflexão crítica sobre as funcionalidades de ferramentas de produtividade, colaboração e/ou comunicação.</p> <p>(EMIFFTP05) Selecionar e mobilizar intencionalmente recursos criativos para resolver problemas reais relacionados à produtividade, à colaboração e/ou à comunicação.</p> <p>(EMIFFTP06) Propor e testar soluções éticas, estéticas, criativas e inovadoras para problemas reais relacionados à produtividade, à colaboração e/ou à comunicação, observando a necessidade de seguir as boas práticas de segurança da informação no uso das ferramentas.</p>

EIXO ESTRUTURANTE	ÁREA DE LINGUAGENS E SUAS TECNOLOGIAS	ÁREA DE MATEMÁTICA E SUAS TECNOLOGIAS	ÁREA DE CIÊNCIAS DA NATUREZA E SUAS TECNOLOGIAS	ÁREA DE CIÊNCIAS HUMANAS E SOCIAIS APLICADAS	FORMAÇÃO TÉCNICA E PROFISSIONAL
MEDIAÇÃO E INTERVENÇÃO SOCIOCULTURAL	<p>(EMIFLGG07) Identificar e explicar questões socioculturais e ambientais passíveis de mediação e intervenção por meio de práticas de linguagem.</p> <p>(EMIFLGG08) Selecionar e mobilizar intencionalmente conhecimentos e recursos das práticas de linguagem para propor ações individuais e/ou coletivas de mediação e intervenção sobre formas de interação e de atuação social, artístico-cultural ou ambiental, visando colaborar para o convívio democrático e republicano com a diversidade humana e para o cuidado com o meio ambiente.</p> <p>(EMIFLGG09) Propor e testar estratégias de mediação e intervenção sociocultural e ambiental, selecionando adequadamente elementos das diferentes linguagens.</p>	<p>(EMIFMAT07) Identificar e explicar questões socioculturais e ambientais aplicando conhecimentos e habilidades matemáticas para avaliar e tomar decisões em relação ao que foi observado.</p> <p>(EMIFMAT08) Selecionar e mobilizar intencionalmente conhecimentos e recursos matemáticos para propor ações individuais e/ou coletivas de mediação e intervenção sobre problemas socioculturais e problemas ambientais.</p> <p>(EMIFMAT09) Propor e testar estratégias de mediação e intervenção para resolver problemas de natureza sociocultural e de natureza ambiental relacionados à Matemática.</p>	<p>(EMIFCNT07) Identificar e explicar questões socioculturais e ambientais relacionadas a fenômenos físicos, químicos e/ou biológicos.</p> <p>(EMIFCNT08) Selecionar e mobilizar intencionalmente conhecimentos e recursos das Ciências da Natureza para propor ações individuais e/ou coletivas de mediação e intervenção sobre problemas socioculturais e problemas ambientais.</p> <p>(EMIFCNT09) Propor e testar estratégias de mediação e intervenção para resolver problemas de natureza sociocultural e de natureza ambiental relacionados às Ciências da Natureza.</p>	<p>(EMIFCHSA07) Identificar e explicar situações em que ocorram conflitos, desequilíbrios e ameaças a grupos sociais, à diversidade de modos de vida, às diferentes identidades culturais e ao meio ambiente, em âmbito local, regional, nacional e/ou global, com base em fenômenos relacionados às Ciências Humanas e Sociais Aplicadas.</p> <p>(EMIFCHSA08) Selecionar e mobilizar intencionalmente conhecimentos e recursos das Ciências Humanas e Sociais Aplicadas para propor ações individuais e/ou coletivas de mediação e intervenção sobre problemas de natureza sociocultural e de natureza ambiental, em âmbito local, regional, nacional e/ou global, baseadas no respeito às diferenças, na escuta, na empatia e na responsabilidade socioambiental.</p> <p>(EMIFCHSA09) Propor e testar estratégias de mediação e intervenção para resolver problemas de natureza sociocultural e de natureza ambiental, em âmbito local, regional, nacional e/ou global, relacionados às Ciências Humanas e Sociais Aplicadas.</p>	<p>(EMIFFTP07) Identificar e explicar normas e valores sociais relevantes à convivência cidadã no trabalho, considerando os seus próprios valores e crenças, suas aspirações profissionais, avaliando o próprio comportamento frente ao meio em que está inserido, a importância do respeito às diferenças individuais e a preservação do meio ambiente.</p> <p>(EMIFFTP08) Selecionar e mobilizar intencionalmente conhecimentos sobre o mundo do trabalho, demonstrando comprometimento em suas atividades pessoais e profissionais, realizando as atividades dentro dos prazos estabelecidos, o cumprimento de suas atribuições na equipe de forma colaborativa, valorizando as diferenças socioculturais e a conservação ambiental.</p> <p>(EMIFFTP09) Propor e testar estratégias de mediação e intervenção para atuar em equipes de forma colaborativa, respeitando as diferenças individuais e socioculturais, níveis hierárquicos, as ideias propostas para a discussão e a contribuição necessária para o alcance dos objetivos da equipe, desenvolvendo uma avaliação crítica dos desempenhos individuais de acordo com critérios estabelecidos e o feedback aos seus pares, tendo em vista a melhoria de desempenhos e a conservação ambiental.</p>

EIXO ESTRUTURANTE	ÁREA DE LINGUAGENS E SUAS TECNOLOGIAS	ÁREA DE MATEMÁTICA E SUAS TECNOLOGIAS	ÁREA DE CIÊNCIAS DA NATUREZA E SUAS TECNOLOGIAS	ÁREA DE CIÊNCIAS HUMANAS E SOCIAIS APLICADAS	FORMAÇÃO TÉCNICA E PROFISSIONAL
EMPREENDEORISMO	<p>(EMIFLGG10) Avaliar como oportunidades, conhecimentos e recursos relacionados às várias linguagens podem ser utilizados na concretização de projetos pessoais ou produtivos, considerando as diversas tecnologias disponíveis e os impactos socioambientais.</p> <p>(EMIFLGG11) Selecionar e mobilizar intencionalmente conhecimentos e recursos das práticas de linguagem para desenvolver um projeto pessoal ou um empreendimento produtivo.</p> <p>(EMIFLGG12) Desenvolver projetos pessoais ou produtivos, utilizando as práticas de linguagens socialmente relevantes, em diferentes campos de atuação, para formular propostas concretas, articuladas com o projeto de vida.</p>	<p>(EMIFMAT10) Avaliar como oportunidades, conhecimentos e recursos relacionados à Matemática podem ser utilizados na concretização de projetos pessoais ou produtivos, considerando as diversas tecnologias disponíveis e os impactos socioambientais.</p> <p>(EMIFMAT11) Selecionar e mobilizar intencionalmente conhecimentos e recursos da Matemática para desenvolver um projeto pessoal ou um empreendimento produtivo</p> <p>(EMIFMAT12) Desenvolver projetos pessoais ou produtivos, utilizando processos e conhecimentos matemáticos para formular propostas concretas, articuladas com o projeto de vida.</p>	<p>(EMIFCNT10) Avaliar como oportunidades, conhecimentos e recursos relacionados às Ciências da Natureza podem ser utilizados na concretização de projetos pessoais ou produtivos, considerando as diversas tecnologias disponíveis e os impactos socioambientais.</p> <p>(EMIFCNT11) Selecionar e mobilizar intencionalmente conhecimentos e recursos das Ciências da Natureza para desenvolver um projeto pessoal ou um empreendimento produtivo.</p> <p>(EMIFCNT12) Desenvolver projetos pessoais ou produtivos, utilizando as Ciências da Natureza e suas Tecnologias para formular propostas concretas, articuladas com o projeto de vida.</p>	<p>(EMIFCHSA10) Avaliar como oportunidades, conhecimentos e recursos relacionados às Ciências Humanas e Sociais Aplicadas podem ser utilizadas na concretização de projetos pessoais ou produtivos, em âmbito local, regional, nacional e/ou global, considerando as diversas tecnologias disponíveis, os impactos socioambientais, os direitos humanos e a promoção da cidadania.</p> <p>(EMIFCHSA11) Selecionar e mobilizar intencionalmente conhecimentos e recursos das Ciências Humanas e Sociais Aplicadas para desenvolver um projeto pessoal ou um empreendimento produtivo, em âmbito local, regional, nacional e/ou global.</p> <p>(EMIFCHSA12) Desenvolver projetos pessoais ou produtivos, utilizando as Ciências Humanas e Sociais Aplicadas para formular propostas concretas, articuladas com o projeto de vida, em âmbito local, regional, nacional e/ou global.</p>	<p>(EMIFFTP10) Avaliar as relações entre a formação escolar, geral e profissional, e a construção da carreira profissional, analisando as características do estágio, do programa de aprendizagem profissional, do programa de trainee, para identificar os programas alinhados a cada objetivo profissional.</p> <p>(EMIFFTP11) Selecionar e mobilizar intencionalmente conhecimentos sobre o mundo do trabalho para desenvolver um projeto pessoal, profissional ou um empreendimento produtivo, estabelecendo objetivos e metas, avaliando as condições e recursos necessários para seu alcance e definindo um modelo de negócios.</p> <p>(EMIFFTP12) Empreender projetos pessoais ou produtivos, considerando o contexto local, regional, nacional e/ou global, o próprio potencial, as características dos cursos de qualificação e dos cursos técnicos, do domínio de idiomas relevantes para o mundo do trabalho, identificando as oportunidades de formação profissional existentes no mundo do trabalho e o alinhamento das oportunidades ao projeto de vida.</p>